

УТВЕРЖДЕН

ПРОГРАММНОЕ ОБЕСПЕЧЕНИЕ

СМОТРОВАЯ ВЫШКА-2

АП.000369-01

Инструкция по установке

Инв. № подл.	Подп. и дата	Взам. инв. №	Инв. № дубл.	Подп. и дата

1 ОБЩИЕ ПОЛОЖЕНИЯ

1.1 Настоящий документ содержит информацию, необходимую для установки программного обеспечения «Смотровая вышка-2» АП.000369-01 (далее – Программа).

1.2 Программное обеспечение «Смотровая вышка-2» предназначено для функционирования в составе автоматизированной системы Смотровая вышка (АСКО СВ), выпускаемой АО «АЛЬФА-ПРИБОР» и обеспечивает взаимодействие с оборудованием, входящим в состав автоматизированной системы.

1.3 Исключительные права на Программу принадлежат АО «АЛЬФА-ПРИБОР», г. Тула (далее – Общество).

1.4 Настоящий документ подлежит размещению на официальном сайте Общества в сети Интернет по адресу: www.alfa-pribor.ru (далее – официальный сайт).

2 УСТАНОВКА ПРОГРАММЫ

2.1 Установка .NET Framework 3.5

При установке ПО на АРМ под управлением ОС Windows 10/11 необходимо установить компоненты операционной системы Microsoft NET Framework 3.5.

Для этого выполните следующие действия:

1) В привод DVD вставьте установочный диск Windows 10.

Также можно воспользоваться скопированным образом установочного диска в формате ISO. Файл образа монтируется в Windows 10 как диск автоматически, посредством двойного нажатия на файл мышью.

2) Запустить программу «NET 3.5 Offline Installer for Windows 10, 8.x» из состава утилит дистрибутивного комплекта (каталог Utils на установочном диске), после чего на экране появится окно, показанное на рисунке 1:

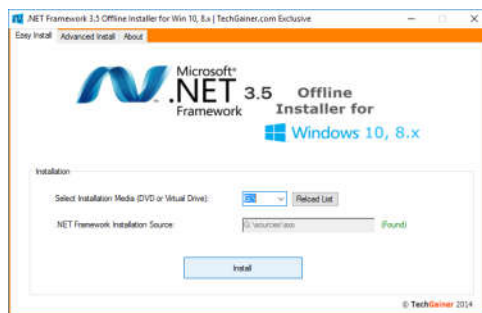


Рисунок 1 – Окно программы установки Microsoft NET Framework 3.5

3) На закладке «Easy install» в выпадающем меню «Select Installation Media (DVD or Virtual Drive)» выбрать букву установочного диска, в случае наличия установочных файлов рядом со строкой «.NET Framework Installation Source» появится зеленая надпись «found».

4) Нажать кнопку «Install», после чего появится окно командной строки, отображающее процесс установки «.NET Framework 3.5», показанном на рисунке 2:

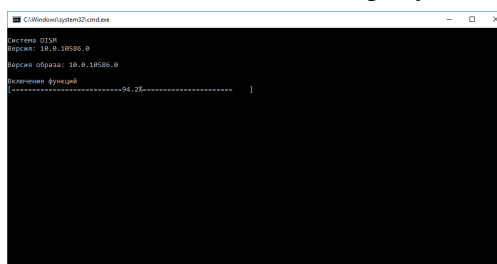


Рисунок 2 – Окно процесса установки Microsoft NET Framework 3.5

5) После успешной установки на экране появится окно, подтверждающее успешное завершение установки компонент

2.2 Установка программы "Смотровая вышка-2"

Установка программы "Смотровая вышка-2" выполняется с дистрибутивного компакт-диска при запуске инсталлятора "setup.exe".

- 1) Вставьте дистрибутивный диск в привод компакт-дисков и запустите программу "setup.exe". При этом будут установлены следующие программные компоненты:
 - Microsoft .NET Framework 4.0 Client Profile,
 - PostgreSQL,
 - кодек Morgan Multimedia M-JPEG;
 - драйверы USB ключей.
- 2) По окончании инсталляции указанных выше компонентов запустится мастер установки программы "Смотровая вышка - 2" (см. Рисунок 3). Нажмите на кнопку "Далее" для начала установки программы.

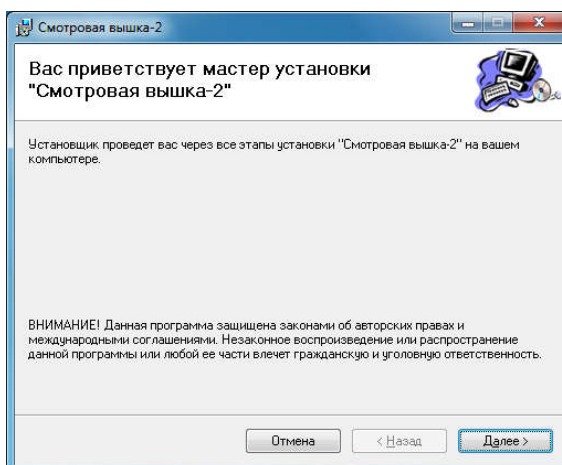


Рисунок 3 – Начало установки программы

- 3) Нажмите кнопку "Далее" и укажите целевое оглавление для установки программы (см. Рисунок 4).

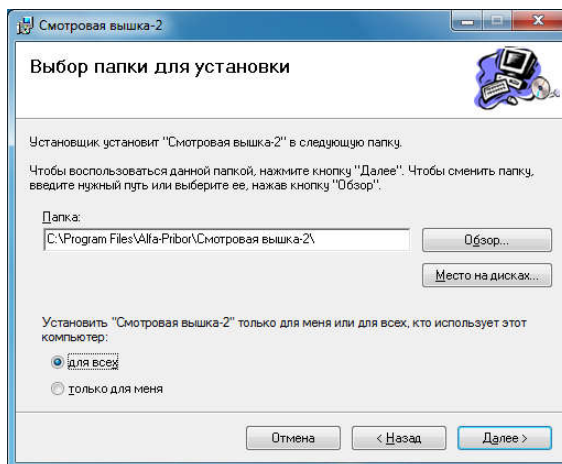


Рисунок 4 – Выбор папки для установки программы

- 4) Нажмите кнопку "Далее" и в следующем окне подтвердите установку данного программного продукта (см. Рисунок 5).

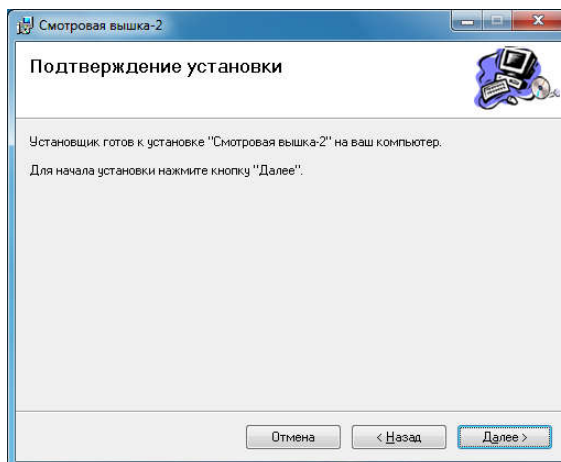


Рисунок 5 – Подтверждение установки программы

- 5) Начнется процесс установки программы (см. Рисунок 6), по окончании которого нажмите на кнопку "Завершить" (см. Рисунок 7).

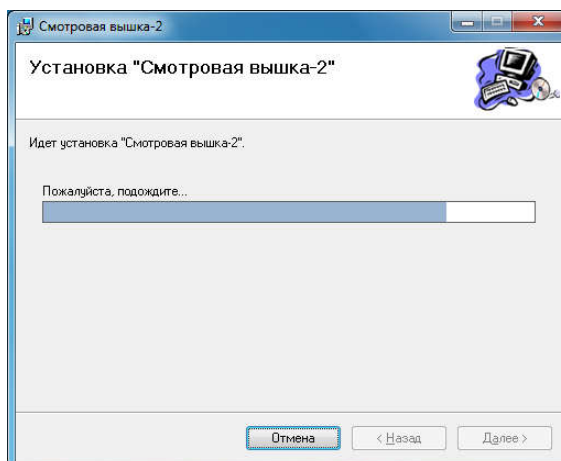


Рисунок 6 – Процесс установки программы

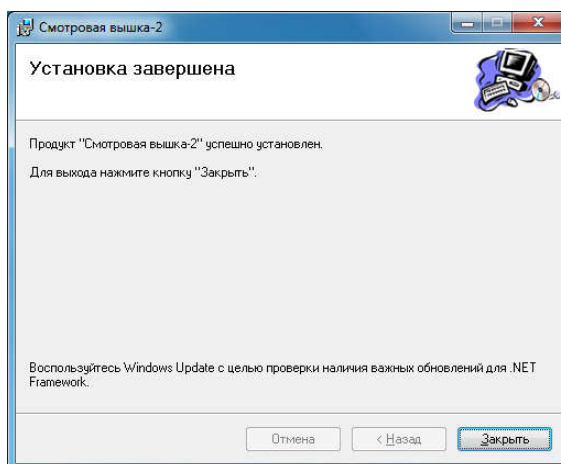


Рисунок 7 – Завершение установки программы

2.3 Действия по окончании установки

По окончании установки программы зарегистрируйте кодек Morgan M-JPEG и настройте его параметры.

- 1) Нажмите на кнопку "Пуск" панели задач, выберите из списка установленных программ "Morgan M-JPEG codec v3" и команду "Quick config".
- 2) В открывшемся окне "Configure" (см. Рисунок 8) выполните регистрацию кодека. Для этого нажмите на кнопку "About", в открывшемся диалоге "About" (см. Рисунок 9) нажмите на кнопку "Register", в диалоге "Register" (см. Рисунок 10) введите имя для регистрации и ключ (значение ключа хранится в файле "Morgan_Multimedia_M-JPEG_Codec\serial.txt" дистрибутивного компакт-диска), далее нажмите на кнопку "OK".

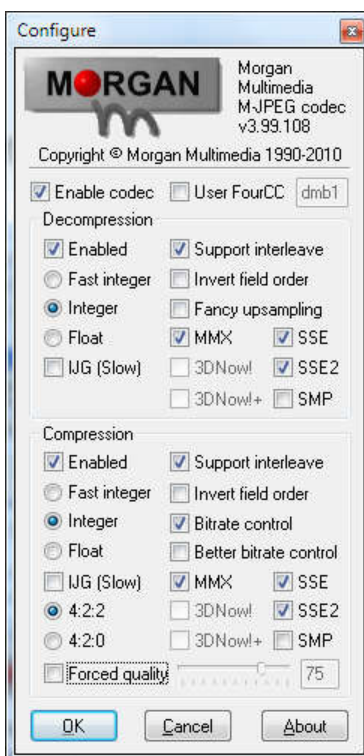


Рисунок 8



Рисунок 9 – Регистрация кодека

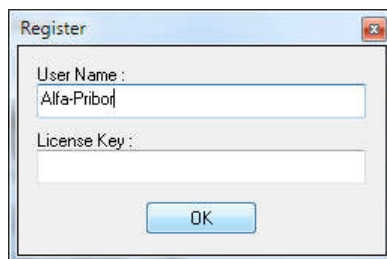


Рисунок 10 - Регистрация кодека

- 3) В диалоге "Configure" установите параметры кодека в соответствии со значениями, как отображает Рисунок 11, и нажмите на кнопку "OK".

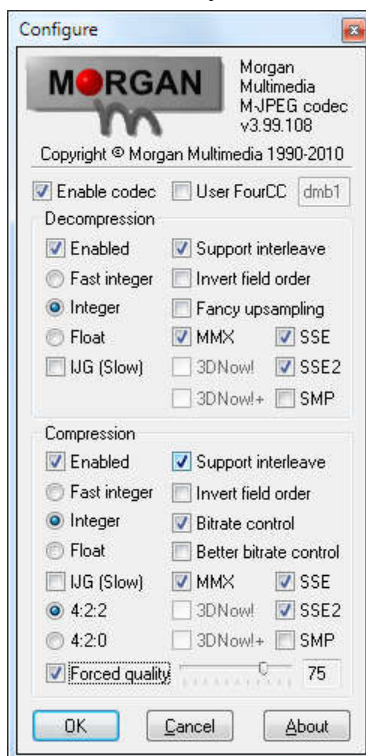


Рисунок 11 – Настройка параметров кодека Morgan M-JPEG

- 4) Удалите значок программы из системного лотка, выполнив команду меню "Uninstall Quick config" (вызывается по щелчку правой клавиши мыши на значке программы в системном лотке).

ПЕРЕЧЕНЬ СОКРАЩЕНИЙ

АРМ – Автоматизированное рабочее место

АРМ СВ - Автоматизированное рабочее место оператора системы АСКО СВ

АС – Автоматизированная система

АСКО СВ - Автоматизированная система коммерческого осмотра «Смотровая вышка»

АСУ – Автоматизированная система управления

БД – База данных

БЦП – Блок центральный процессорный

ДОС - датчик определения скорости

ЕАСАПР - Единая автоматизированная система актов-претензионной работы хозяйства коммерческой работы в сфере грузовых перевозок

ЕСПД – Единая система программной документации

ЕСР – единая сетевая разметка

ЛР – линейный район

НСИ–Нормативно-справочная информация

НЛП - Натурный лист поезда

ОАО «РЖД» – Открытое акционерное общество «Российские железные дороги»

ПО - Программное обеспечение

СП - Сервер приложений (Справочной системы)

СУБД – Система управления базами данных